

产品与分级

sagafurs.

目录

公司简介	4	Saga® 狐狸皮 & 芬兰貉子皮	18
产品线	5	尺码	18
Saga® 世家水貂皮	5	品种	18
Saga® 世家狐狸皮	9	色泽深浅度	19
Saga® 世家芬兰貉子皮	13	质量标准	19
分级系统	14	最终等级评定	20
Saga® 世家水貂皮	14	等外皮等级	20
尺码	14	种皮与夏季皮的等级	20
针毛长度	15	词汇表	21
色泽深浅度	15	分级课程	22
质量等级	16	联系方式	24
质量标准	16		
最终等级评定	17		

公司简介

Saga Furs 世家皮草是一家提供全面周到服务的国际皮草拍卖行，面向全球销售源自饲养场的品种最全、品质上乘的皮草原料。世家皮草品牌所蕴藏的永恒之美从可持续的毛皮饲养场起源，持续发展完善并贯穿整个产业链。

Saga® 世家水貂皮、狐狸皮和芬兰貉子皮是遍布全球的设计师、时装品牌、服装加工企业和零售商们的最爱，只有最好的皮张才可被赋予 Saga Furs 世家皮草的标签。

源自欧洲和北美饲养场的皮张被收集到一起，通过分级系统把品种、质量相同的皮张归类成把后，再以把为单位进行拍卖。世家皮草销售的每一把皮张与所对应的描述都是相符的，买家可以放心购买。专门研发的分皮机器可以根据皮张的尺码、狐狸皮的底绒厚度或水貂皮的针毛长度、色泽深浅度和清晰度把皮张自动进行分类。最终的质量定级则由世家皮草专业的分皮技师人工完成。

Saga® 世家认证系统所执行的标准比欧盟现行的所有其它标准都更为严格。在拍卖会上销售的 Saga® 世家狐狸皮和芬兰貉子皮全部来自经过认证的饲养场，同时世家皮草已经开始在拍卖会上供应整把来自经认证饲养场的水貂皮。

产品线

SAGA® 世家水貂皮

SAGA 世家供应的各种优质水貂皮质量不断完善，数量不断提高，广受各界的欢迎。Saga Furs 世家皮草创建了水貂皮分级系统，并且不断对分级系统进行科学化、系统化的完善，发展至今，已经成为深受行业和客户信赖的行业标准，并为我们赢得了很高的信誉。Saga® 世家水貂皮被公认为行业内最可靠可信的分级皮草原料。



本黑水貂颜色范围从纯黑色到深棕色调。虽然在不同的硝皮过程中可对其进行漂白和染色，但是大部分黑色水貂皮会利用其自然颜色制作成经典款式的服装。



马赫根尼是一种颜色最深的棕色水貂，作为皮草行业的主要品种之一，马赫根尼水貂的产量很大。虽然不同的硝皮过程中可对其进行漂白和染色，但是大部分马赫根尼水貂皮会利用其自然颜色制作成经典款式的服装。



米黄是一种色调较浅的米色水貂，米黄水貂颜色整齐，有时沿着脊背的颜色较深。产量低于棕色系水貂。



珍珠是一种有灰色色泽的米色貂皮，产量低于棕色系水貂。皮张可进行染色或调色，适用于各种不同的产品种类。



黑白花是一种基因变异的白色水貂，表面有黑色、棕色、米色或灰色的斑点。即使染色后皮张本身的斑点特征仍然清晰可见。



白色水貂呈现为自然白色，通常用于染色。



黑十字是彩貂的一种，其背有明显的黑色十字背纹。黑十字水貂染色后其十字特征仍然清晰可见。



银十字是彩貂的一种，其背部有明显的灰色十字背纹，产量适中。染色后其十字特征仍然清晰可见。



深啡囊括了深浅不一的棕色系水貂皮，作为皮草行业的主要品种之一，深啡水貂的产量很大。深啡水貂既可以利用本色广泛地用于经典款式服装的生产中，也可大量地用于漂白和染色中。



浅啡是颜色最浅的棕色水貂，产量较小。浅啡水貂可进行染色和调色，适用于各类不同的产品线。



紫罗兰是最浅的灰色水貂，产量非常有限。



蓝宝石是一种浅灰色水貂，其中以纯灰蓝色最为珍贵。蓝宝石水貂产量非常有限，远远少于棕色系水貂。



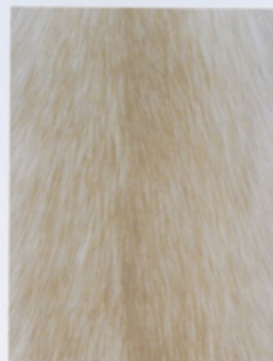
银蓝是一种略带棕色调的灰色水貂，其产量持续稳定，但低于棕色系水貂。



铁灰是颜色最深的灰色系水貂，但其底绒颜色较浅，其中以纯灰蓝色最为珍贵。产量非常有限。



蓝宝石十字是彩貂的一种，其背部有一条很明显的蓝灰色十字。产量非常有限。



米黄十字整体仍是十分经典的米黄水貂颜色，但其背部中央有一条深色条纹。产量非常有限。



珍珠十字整体仍是十分经典的珍珠水貂颜色，但其背部中央有一条深色条纹。产量非常有限。

SAGA[®] 世家狐狸皮

Saga Furs 世家皮草是世界上拥有最丰富品种顶级狐狸皮的拍卖行，丰富多彩的自然色和各具特色的狐狸皮品种为时尚产业的个性化设计提供了多样化选择。经过世家饲养商的精心选种培育，一些稀有品种的独特特征得到了巩固和完善。



蓝狐作为最普遍的狐皮产品，是皮草行业狐皮产品中的核心品种。蓝狐颜色较浅，适于染色。颜色较深的针毛染浅色后仍清晰可见。蓝狐针毛较短，长度均匀。



白影狐针毛和底绒都呈白色，个别皮张背部有略深的条纹。白影狐可进行染色和调色，适用于制作各类产品。



蓝霜狐背部条纹两侧略带灰色阴影，针毛长度中等，可进行染色和调色，适用于制作各类产品。



银狐属于长毛类品种，颜色深浅不一，但背部都有明显的条纹。银狐可进行染色和调色，适用于制作各类产品。但由于银色针毛主导了皮张颜色，即便染色后仍呈现出其产品本身的特征。



蓝霜影狐属于中长毛类产品，背部有条纹，腹部呈浅灰色，颈部呈白色。产量非常有限。



北极大理石霜狐是属于中长毛类产品，呈现独特的黑白颜色组合。产量适中。



蓝宝石霜狐属于中长毛类产品，颜色呈中灰色，背部中间有深色纹理。产量非常有限。



琥珀霜狐属于中长毛类产品。皮张属于中灰色，略带深棕色泽。产量非常有限。



金岛狐属于红色系品种，背部颜色较深，腹部颜色较浅，是中长毛类狐皮品种。产量非常有限。



日晖狐属于中长毛类狐皮品种，背部颜色较深，腹部颜色较浅。产量非常有限。



金岛影狐比金岛狐的颜色稍浅，皮张颈部颜色较浅，沿着背部有深的条纹。产量非常有限。



北极金岛狐是颜色最浅的金岛狐品种，沿着背部有一条琥珀色的条纹，针毛长度中等。产量非常有限。



金色狐属于长毛类狐皮品种，具有强烈的红色色泽。产量有限。



金十字狐针毛外观呈自然狂野风格，属长毛类产品。颜色范围从深灰色到深红色。背部十字标记清晰可见。产量非常有限。



十字狐属中啡色品种，背部有夹杂黑色的深十字背纹，属长毛类产品，外观呈自然狂野风格。产量非常有限。



烟褐色狐属长毛类产品，颜色比十字狐略浅，枪毛带金色光泽，背部有十字背纹。产量非常有限。



火狐的名字取自于其火红的毛皮颜色，皮张颜色比金狐略浅，属长毛类品种。产量有限。



白金狐属于长毛类品种，颜色由白色和灰色混合而成，背部有深色背纹。产量有限。



白金金狐属于长毛类品种，颜色比金狐略浅，整体呈金红色，颈部略显白色。产量有限。



北极大理石狐属长毛类品种，呈现独特的黑白颜色组合。产量有限。



阳光狐属长毛类品种，皮张颜色非常浅，背部有一条掺杂红棕色的深色条纹。产量有限。



北极大理石十字狐属于长毛品种，背部有深色条纹，整体拥有由黑色，白色和棕色混合而成的特别颜色。

SAGA® 世家芬兰貉子皮

当设计师想使用长毛皮草时，各种自然色调的 Saga® 世家芬兰貉子皮为他们提供了更加粗犷狂野的风格，拓展了表现空间。

Saga® 世家芬兰貉子皮全部来自经过世家认证的饲养场。



芬兰貉子外观呈自然狂野风格。底绒浓密呈灰色，针毛颜色混合米色，棕色和黑色。



北极芬兰貉子颜色较浅，外观呈自然狂野风格，属长毛类品种。北极芬兰貉子皮底绒浓密呈灰色，枪毛由米色和棕色构成。产量非常有限。



白色芬兰貉子属长毛类品种，狂野风格外观，通体呈自然白色，产量有限。

分级

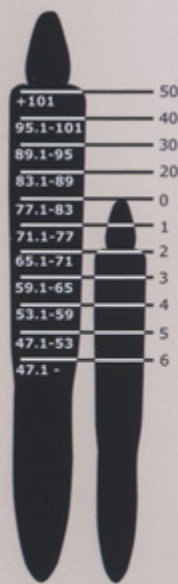
Saga[®] 世家为水貂皮、狐狸皮以及芬兰貉子皮所创建和使用的分级系统被公认为皮草业内最完善、最值得信赖的标准。科学严谨的分级系统可确保所有的拍卖会买家都能得到货真价实的毛皮原料。

SAGA[®] 世家水貂皮

尺码

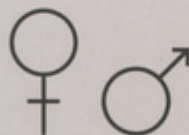
皮张尺码的测量由鼻尖开始到尾巴根部，如果取皮手段不正确导致不完整的皮张，测量时则由鼻尖到全皮最宽处。在这个测量范围内，会有很小一部分不能使用，而且经过硝皮过程，皮张也可能出现收缩现象。

如果可能的话，有破损撕裂的皮张可根据其撕裂前的全皮尺寸做参考进行测量，破损程度的鉴定是在最终等级评定阶段完成。



性别

由于水貂母皮和公皮的显著差异（尺寸与毛份），在水貂皮分级过程中，性别是必须要考虑的因素。一般而言，水貂公皮更长更宽，而水貂母皮则相对较短，皮板较薄较软，然而这并不意味着水貂公皮在品质上优于水貂母皮。

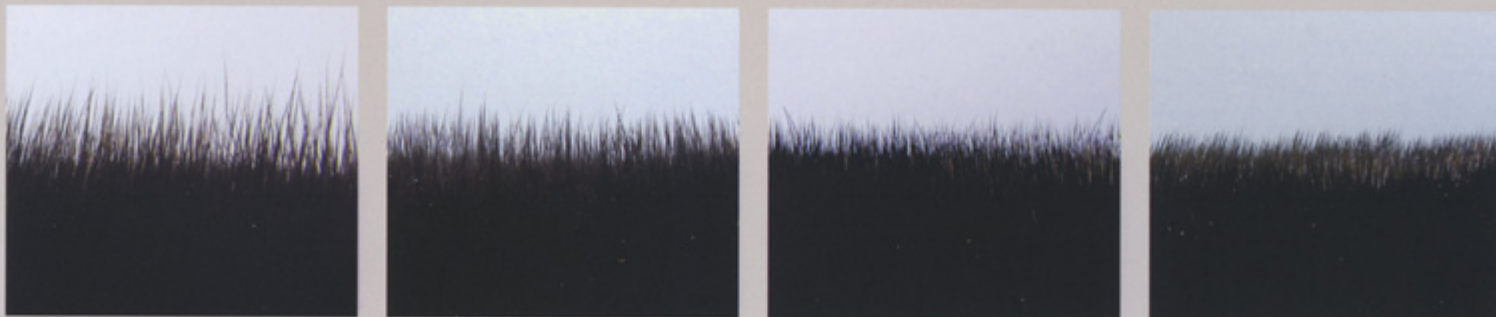


品种

在这一阶段，水貂皮根据主要颜色品种进行分类，各种彩貂会被单独分离出去。

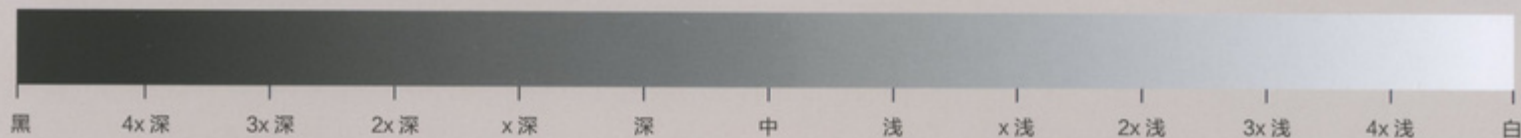
针毛长度

水貂皮针毛的长度由专门研发的分类机器来测定。通过这一测定过程，皮张会被分为四种长度类型：长针毛、中等长度针毛（经典的类型）、天鹅绒 1（短针毛）以及天鹅绒 2（更短针毛）。在最终等级评定过程中，天鹅绒 3（超级短针毛）会经过人工从天鹅绒 2 中单独选出。



色泽深浅度

Saga[®] 世家水貂皮颜色深浅度在深色系到浅色系之间变化，以下不同测量等级的运用取决于毛皮种类，例如：一些种类的毛皮只有 2X 深和更深的，或直到 3X 浅。



清晰度 (色调)

水貂皮根据它们的颜色清晰度或皮张色调来分等级，下面以深啡水貂皮为例，介绍颜色清晰度的分级。



值得注意的是，颜色深浅度和清晰度并不是影响皮张质量的因素。

质量等级

质量等级是由 Saga Furs 世家皮草专业分级技师人工完成的。质量等级分为：

Saga® 世家 Lumi 皇冠, Saga® 世家皇冠, Saga® 世家, IA, Saga® 世家 I, IB and II.

Saga® 世家 Lumi 皇冠的皮张是从最高质量的天鹅绒水貂中精挑细选出来的。

种皮（那些曾用来繁殖下一代的水貂皮）和夏季皮，则根据它们各自的质量标准分别进行分级。

Saga® 商标是 Saga Furs 世家皮草专门用于水貂皮，狐狸皮和芬兰貉子皮的售卖和市场推广。所有使用 Saga® 商标的皮张都已经依据 Saga Furs 世家皮草的分级标准进行了分级并达到了相应的质量标准。Saga® 商标作为皮草行业的领军品牌，赢得了举世瞩目和广泛盛誉。

质量标准

等级	品质特征
SAGA® 世家 LUMI 皇冠	非凡品质的皮张。浓密的底绒和卓越的弹性，均匀平整的针毛。Saga® 世家 Lumi 皇冠是具有非凡品质的、丝滑完美的天鹅绒皮张，比通常的 Saga® 世家皇冠皮张的品质更为完美。
SAGA® 世家皇冠	丝滑平整、底绒丰满的高品质短毛水貂会被划分到正常的 Saga® 世家皇冠。
SAGA® 世家	高品质的皮张。相对于 Saga® 世家皇冠，底绒、针毛或者皮张外观会有一些的差距。具有 Saga® 世家皇冠品质的长针毛水貂皮和 Saga® 世家长针毛水貂皮现都统一归于 Saga® 世家等级。
IA	底绒和针毛都达到了 Saga® 世家皇冠或 Saga® 世家等级标准，但具有下面所描述的任何一种缺陷：

等级	品质特征
IA	<ul style="list-style-type: none"> • 肚裆——腹部有些脏痕，或公皮腹部有轻微的缺毛。 • 亮针毛——针毛稍有卷曲和粗造，使皮张具有金属反光感。 • 白针——浅啡和十字品种的水貂皮中具有明显的白针。 • 移位——十字貂的背纹有移位缺陷。
SAGA® 世家 I	与 Saga® 世家的皮张相比整体有一定差距，但是仍有较好的商业价值。
IB	具有 SAGA® 世家 I 的底绒和针毛品质毛皮，以及 IA 所列的任何一种缺陷。
II	达不到以上级别标准的所有其他正常皮。

最终分级评定

1. 质量和颜色

皮张由专业分级技师手工检验，以确保皮张在质量、深浅度以及针毛长度这些方面都符合相应等级的质量标准。最短针毛的皮张——天鹅绒 3 将在这一过程中从天鹅绒 2 中分拣出来。根据质量和深浅度的细微差异，个别皮张会被人工调整到更合适的质量等级或类型。

2. 特征和 IA/IB - 质量

（皮张具有 IA / IB 缺陷（如肚裆、亮针毛等）会被区分出来。白针（深色皮张带有白针毛，或白色皮张带有深针毛）和白斑（在腹部有明显大块白斑）也会在此阶段区分出来。

3. 颜色清晰度（色调）

颜色清晰度的不同类别根据偏灰（或偏蓝）色调到偏红色调，共有：C1、C2、C3，有时还有 C4。清晰度的具体描述根据水貂品种的不同有很大的差异。对灰色和浅色品种，清晰度尤为重要。

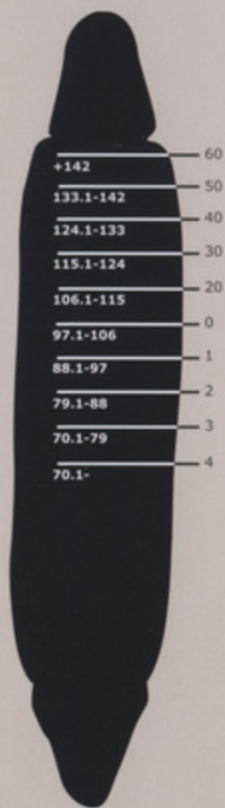
SAGA® 世家狐狸皮和芬兰貉子皮

尺码

皮张尺码的测量由鼻尖开始到尾巴根部，如果取皮手段不正确导致不完整的皮张，测量时是由鼻尖到全皮最宽处。在这个测量范围内，会有很小一部分不能使用，而且经过硝皮过程，皮张也可能出现收缩现象。

如果可能的话，有破损撕裂的皮张可根据其撕裂前的全皮尺寸做参考进行测量，破损程度的鉴定是在最终等级评定阶段完成。

在分级时，狐狸皮和芬兰貉子皮没有明显的雌雄区别。只有蓝狐和白影狐有尺码60。



品种

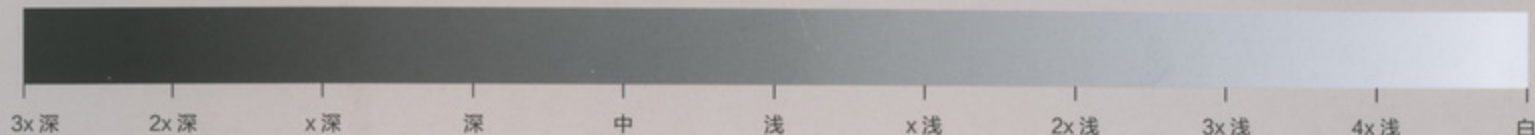
狐狸皮根据品种进行分类，主要的品种（蓝狐、银狐、蓝霜狐和白影狐）由机器自动分类，而各种彩狐由专业分皮技师人工分类。

清晰度（色调）

Saga® 世家狐狸皮和芬兰貉子皮根据它们的颜色清晰度或皮张色调来分等级。清晰度 I 代表颜色最清晰干净。清晰度等级越低，颜色越模糊。

色泽深浅度

如同水貂皮，Saga® 世家狐狸皮和芬兰貉子皮的色泽深浅度分级根据皮张品种的不同而略有不同，具体内容请参照下表。



质量标准

等级	品质特征
SAGA® 世家皇冠	非凡品质的皮张。浓密的底绒和卓越的弹性，丝滑均匀且覆盖完美的针毛。
SAGA® 世家	高品质的皮张。相对于 Saga® 世家皇冠，底绒略疏松，针毛不够丝滑或者不够均匀。
IA	蓝狐皮不分 IA/IB；而一些银狐、霜狐和金岛狐会根据以下特征进行分类： <ul style="list-style-type: none">• 稀毛 - 针毛稀疏不丰满• 臀毛缺陷 - 没有完成从夏季到冬季的换毛，臀部毛色更深，毛份稀疏• 哑光
SAGA® 世家 I	与 Saga® 世家的皮张相比整体有一定差距，但是仍有较好的商业价值。
IB	具有 Saga® I 的底绒和针毛品质，以及 IA 所列的任何一种缺陷。
II	达不到以上级别标准的所有其他正常皮。

最终分级评定

1. 质量和颜色

皮张由专业分级技师手工检验，以确保皮张在质量、深浅度以及底绒密度这些方面都符合相应等级的质量标准。蓝狐的底绒密度由机器来分级，但在最后分级阶段由人工来核准。根据质量和深浅度的细微差异，个别皮张会被人工调整到更合适的质量等级或类型。

2. 特征和 IA/IB – 质量

绒皮和具有 IA / IB 缺陷（如哑光、稀毛等）会被区分出来。根据品种的不同，一些外观特征将作为质量评估的依据。

3. 颜色清晰度（色调）

颜色清晰度的不同类别有：C1、C2、C3、C4。狐狸皮毛皮清晰度的概念和貂皮颜色清晰度有细微的区别。不仅仅要考虑蓝色调或是红色调，而且还要综合考虑狐狸皮品种的外观特征。

等外皮分级

有瑕疵的皮张首先根据正常的 SAGA 分级标准分为 Saga® 世家皇冠、Saga® 世家、Saga® 世家 I 和 II。然后，根据损坏程度再被分为最多 6 组。不同的色泽深浅度和清晰度取决于皮张的种类和数量。

在水貂皮中，所有类型的缺陷（除了白毛皮张）一起组合被描述为“损坏”。根据种类和数量，天鹅绒皮和长针毛皮会被分开。

在狐狸皮和芬兰芬兰貉子皮中，根据种类和数量，不同类型的缺陷也通常以不同的方式组合在一起。

等外皮不会配发标签。

种皮和夏季皮分级

水貂皮、狐狸皮和芬兰貉子皮的种皮多少都会有不同程度的污迹或者在腹部有损坏。它们的皮板比正常皮更厚并且弹性更小。需要区分多少种颜色深浅度和清晰度取决于具体的皮张种类和数量。

种皮和夏季皮的质量分级根据 SAGA 正常皮的标准来进行。

所有的种皮都不会配发标签。

夏季皮品质差，密度低，达不到任何 SAGA 质量标准。在夏季皮的分级中，最重要的是底绒的密度。夏季皮不区分颜色深浅度和清晰度。

词汇表

种皮: 用来繁殖后代的动物的毛皮。

硝皮: 从生皮鞣制到熟皮的过程，包括毛皮清洁、软化、拉伸等，从而达到可以用于制作衣服的要求。

针毛: 超出底绒的长毛。

等外皮: 有瑕疵或者有损坏的毛皮。

毛皮: 保持被毛的动物皮张。

样把皮: 从特定品种和等级的大货中随机挑选的一些可以用来展示该批货物品质特征的样品皮张。

稀毛: 针毛稀疏不丰满。

头把皮: 在拍卖会上从某个特定品种的皮肤中挑选出的品质最高的一把皮。

底绒: 短的、柔软的下层绒毛。

分级课程

本课程将是您学习、了解最具传统和权威的世家皮草分级系统的不二之选。

集中高效的课程设置以被行业广泛认可的 Saga® 世家分级系统为基础，将让学员深入学习水貂皮、狐狸皮和芬兰貉子皮的各个分级环节。同时，课程还将让您全面了解拍卖会的系统和运作。

课程内容：

- 分级的基本原则
- 不同品种皮草原料的分级实操训练
- 样把皮检验的实操训练
- 世家皮草拍卖系统介绍
- 世家皮草全球活动简介

课程将以英文教学为主，并根据中国学员的实际需求安排中文翻译。

如需报名参加本次世家皮草分级课程培训，可以访问

sagafurs.com/auction/products/grading-system/grading-course/，

关于课程的更多信息，请与 Mr. Mika Jokinen，联系方式如下：

mika.jokinen@sagafurs.com 电话 +358 9 84 981；传真 +358 9 849 8319.



联系信息

地址： Martinkyläntie 48, Vantaa, Finland

通信信箱： PO Box 4, FI-01601 Vantaa, Finland

电话 +358 9 84 981

传真 +358 9 849 8319

sagafurs.com

info@sagafurs.com

sagafurs.

公司简介

Saga Furs 世家皮草是一家提供全面周到服务的国际皮草拍卖行，面向全球销售源自饲养场的品种最全、品质上乘的皮草原料。世家皮草品牌所蕴藏的永恒之美从可持续的毛皮饲养场起源，持续发展完善并贯穿整个产业链。

Saga® 世家水貂皮、狐狸皮和芬兰貉子皮是遍布全球的设计师、时装品牌、服装加工企业和零售商们的最爱，只有最好的皮张才可被赋予 Saga Furs 世家皮草的标签。

源自欧洲和北美饲养场的皮张被收集到一起，通过分级系统把品种、质量相同的皮张归类成把后，再以把为单位进行拍卖。世家皮草销售的每一把皮张与所对应的描述都是相符的，买家可以放心购买。专门研发的分皮机器可以根据皮张的尺码、狐狸皮的底绒厚度或水貂皮的针毛长度、色泽深浅度和清晰度把皮张自动进行分类。最终的质量定级则由世家皮草专业的分皮技师人工完成。

Saga® 世家认证系统所执行的标准比欧盟现行的所有其它标准都更为严格。在拍卖会上销售的 Saga® 世家狐狸皮和芬兰貉子皮全部来自经过认证的饲养场，同时世家皮草已经开始在拍卖会上供应整把来自经认证饲养场的水貂皮。